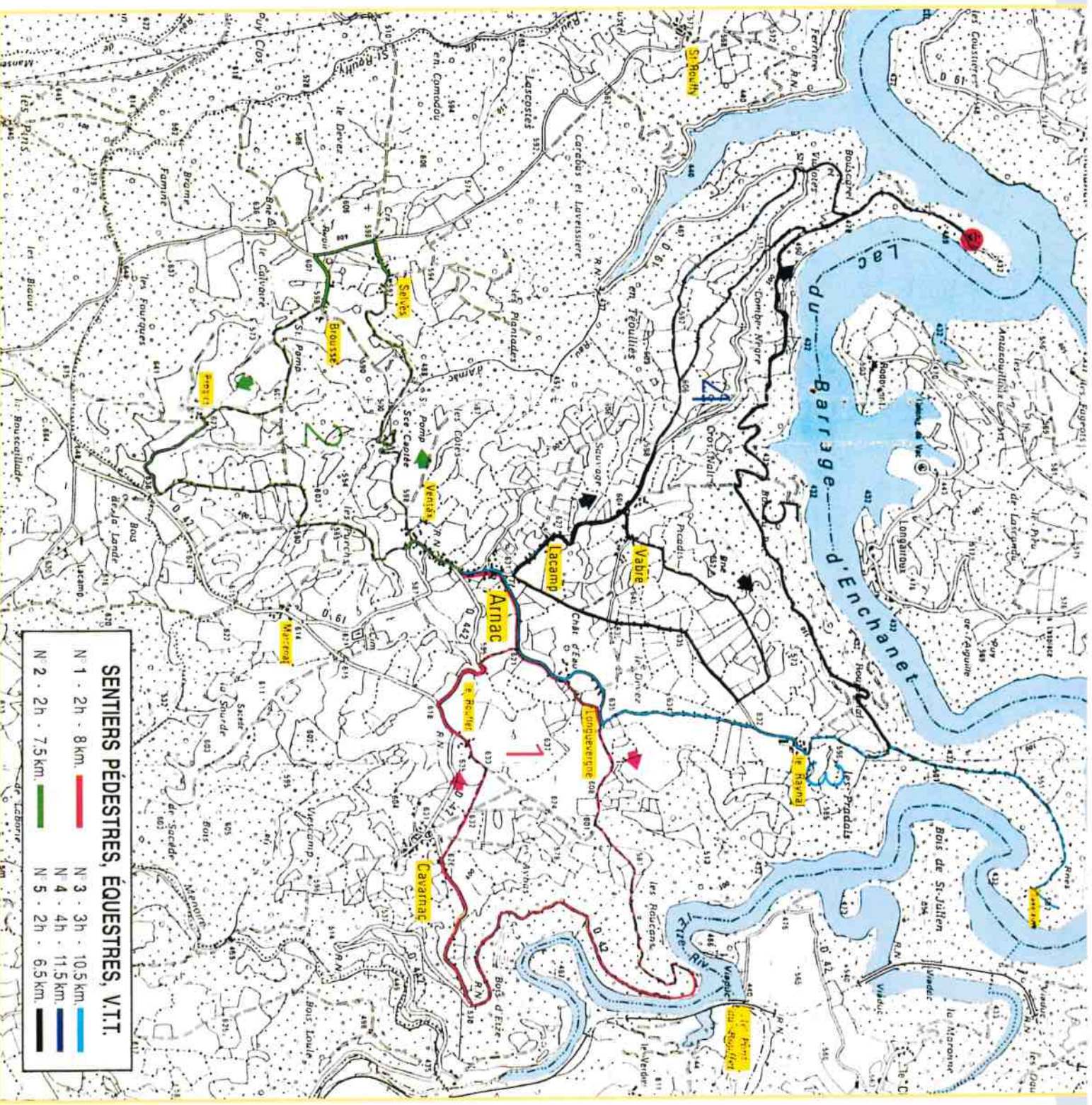
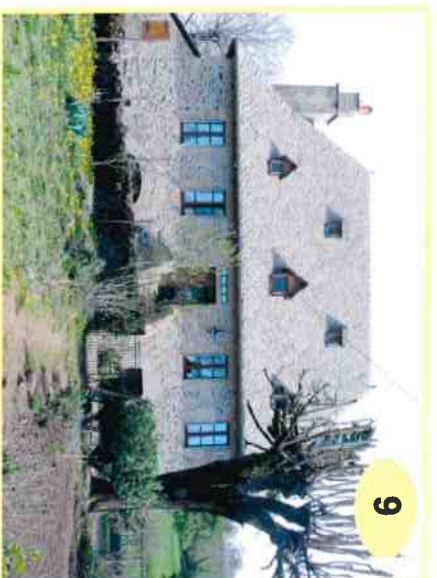


Possibilités de circuits pédestres, équestres et VTT sur la Commune d'Arnac



Village de Vabres

Maison de Monsieur et Madame RIVIERE Patrick



Maison à éléments indépendants. Le volume est simple, de plan rectangulaire couvert d'un toit à 4 pans en lauzes. L'habitation est à l'étage précédée d'un escalier en pierre. **La façade** présente une composition symétrique : la porte occupe une position centrale avec deux fenêtres de chaque côté. **Le toit** est surmonté de **lucarnes** qui respectent cet alignement. **Les murs** sont bâtis avec des moellons de pierre de diffèrentes grosseurs. De larges « joints beurrés » les recouvrent en partie et assurent une protection.

Les chaînes d'angle et les encadrements sont en pierre de taille. Ces chaînages en pierre de taille bloquent les appareillages en moellons des murs. La construction est précédée d'un enclos fermé d'un muret de pierres sèches. Deux piles en pierres appareillées font office de porche.



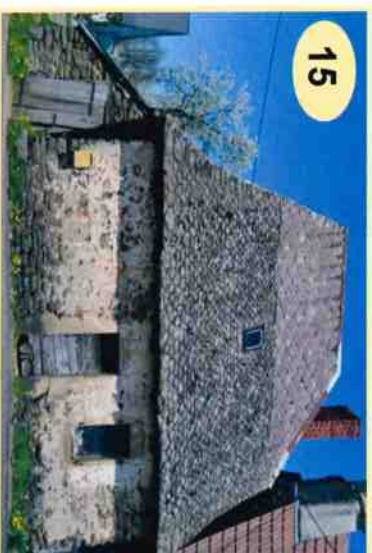
Grange-étable

A proximité se trouve la **grange-étable** couverte d'ardoises de Corrèze et de bardeaux d'amiante ciment. C'est un vaste bâtiment rectangulaire couvert d'un toit à 2 pans avec le porche de la grange qui vient en saillie. **L'étable** occupe le rez-de-chaussée. L'encadrement de la porte est en pierres taillées formant un cintre.

Le tout est rehaussé d'un « **arc de décharge** » servant à diminuer la charge qu'exerce le mur sur la partie voûtée. Au dessus de l'étable **s'allonge la grange**. On y accède par le plan incliné situé en façade ou « **mourtrade** » sous lequel a été aménagée une voûte qui sert de passage. **La porte de la grange** construite en pierres de taille forme un véritable porche avec avancée en façade surélevée par un toit à 3 pans.

Village de Cavarnac

Maison de Madame ESCURE Odette



Cette petite construction au volume ramassé est le type même de la **maison de journalier**. Une porte, une fenêtre constituent les deux seules ouvertures. Un appentis à usage domestique vient se greffer contre le pignon. La couverture est à trois eaux plus une croupe au-dessus d'un pignon. La base du toit est adoucie par un léger « **coyau** ». L'appareillage des murs est en pierre basaltique et l'enduit est à pierre vue.

Maison de Monsieur **DUCLAUX Jean-Louis**



L'association de deux maisons de journalier forme la « **maison double** » que l'on peut observer ici ; Deux portes, deux cheminées, une fenêtre plus un fenestron sous le toit pour chaque maison se répartissent sur la façade. Un appentis et un four viennent compléter l'ensemble.

Il s'agissait de maisons modestes qui étaient occupées par une famille élargie.

Le Bourg

Maison de Monsieur et Madame HEBRARD Jean-Claude



3

Petite maison à éléments indépendants qui se présente comme un bloc rectangulaire sans étage, coiffé de lauzes de schiste avec un pignon surmonté d'une grosse cheminée à deux niveaux typique de cette région.

Des lucarnes à la capucine à trois eaux de toiture viennent éclairer les combles.

Maison de Monsieur SUC Jean

Grande bâtisse allongée, de plan rectangulaire sans étage qui devait abriter une ferme bloc autrefois.

Maison natale du poète Etienne Marce-nat.



4

Ancien presbytère (logements communaux)



5

Cet ancien presbytère d'influence classique avec son petit toit « à la Mansard » s'apparente aux maisons de maître. La volumétrie de la construction est plus complexe gardant toutefois l'allure massive des maisons de cette région. Une lourde toiture en lauzes vient coiffer ce bâtiment à un ou deux niveaux. Des lucarnes à deux eaux éclairaient les combles du toit à la Mansard alors que deux autres, de construction plus récente sont à trois eaux. La transformation en logements communaux a permis de maintenir un patrimoine de qualité au milieu du bourg.

Village de Selves

Maison de Monsieur VERDIER Robert



19

Cette maison de journalier se présente comme les précédentes avec une porte, une fenêtre en façade.

Les ouvertures sont complétées par un éclairage des combles grâce à deux « lucarnes rampantes ».

Maison de Monsieur et Madame LAVERGNE Max



20

Il est de coutume de protéger la maison et le logement des animaux de tous les fléaux du ciel, contre les manifestations hostiles et autres jeteurs de sort. C'est pourquoi on peut observer des rosaces, des croix sculptées sur les linteaux de porte.

Le linteau est souvent daté et parfois orné de divers symboles comme des cœurs, des étoiles ou des spirales.

De même il était d'usage de couronner la maison et plus particulièrement le faîtage d'une croix en pierre et d'une boule formant épis de faîtage, ceci afin d'apporter la fécondité et la prospérité sur la construction.

Préambule

La commune d'Arnac s'étend sur le territoire de la Xaintrie. Elle est caractérisée par plusieurs types de maisons paysannes.

Ces influences sont variées: de la maison Salersoise à la maison corrézienne avec de nombreux emprunts à la Chataigneraine.

De la maison de journalier à la maison de maître, tous les types sont présents:

* **Maison de journalier**: petite maison au volume simple du paysan sans terre qui se compose du seul logement des hommes sans bâtiment d'exploitation.

* **Barriade**: groupement de maisons de journaliers ou de petites fermes qui sont accolées pignon contre pignon et constituent un habitat mitoyen.

* **Ferme bloc à terre ou en hauteur**: construction qui rassemble sous le même toit l'habitation des hommes et le bâtiment agricole. La maison est simple, massive, de plan rectangulaire, d'allure allongée ou regroupée en hauteur.

* **Ferme à éléments indépendants**: la maison s'individualise et le bâtiment agricole est soit situé à proximité ou sur une parcelle plus éloignée. La maison de plan rectangulaire est à un ou deux niveaux. La grange-étable peut prendre des proportions importantes.

* **La maison de maître**: l'aspect de ces constructions permet de les assimiler à de véritables gentilhomnières. La maison est à étage avec une ou deux rangées de lucarnes couvertes d'un toit à quatre pans. Ce type de maison fait référence à l'architecture classique urbaine, à la maison de noble, au château.

La diversité des roches en Xaintrie se traduit dans l'appareillage des murs. On trouve selon les endroits de la commune **des roches volcaniques**: du basalte, du trachyte et **des roches métamorphiques**: du gneiss, du schiste ou du granit.

Les chainages d'angle, les cheminées et les encadrements d'ouvertures nécessitent des pierres taillées qui sont le plus souvent du trachyte ou du granit.

Les murs sont bâtis en moellons de différentes grosseurs recouverts ensuite d'un enduit à "pierre vue".

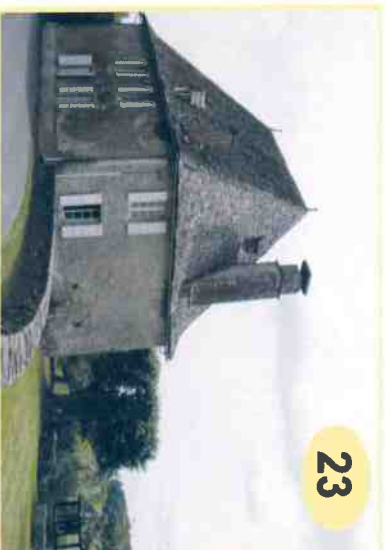
Les murets sont construits en pierre sèches soigneusement ajustées sans liant.

Les toitures sont à forte pente, plus ou moins directe suivant les maisons. Le toit déborde de 40 à 50 cm, il est parfois légèrement relevé par un coyau. La lauze de schiste couvre la majorité des maisons en Xaintrie. Les dalles de forme écaillée sont posées sur une volige appelée "douce" et sont fixées grâce à des chevilles en bois ou des clous galvanisés. Elles sont posées en écailles alternées, les plus grandes à la base du toit et au rive et les plus petites vers le faîtage afin de diminuer la charge sur la charpente.

L'ardoise de la Corrèze, plus mince et la tuile rouge écaillée remplace parfois les toits de lauze.

Ventax

Maisons de Monsieur VACARIE Jean-Pierre



23

Cette construction est caractéristique de la **maison de maître** avec sa volumétrie imposante, son toit à quatre pans et ses deux étages. On rencontre le plus souvent ce type de maison au milieu d'un verger ou d'un parc à chaque fois précédé d'un muret de clôture.



24

La **maison du fermier** située à proximité est de dimension plus modeste sans étage. Non loin se trouve le bâtiment d'exploitation avec la grange-étable. Le **puits** et autres annexes viennent compléter cet ensemble qui s'apparente à un véritable domaine.

Grange - habitation de Monsieur ROUSSEAU Marc



25

Grange-habitation caractérisée par un **porche** qui précède la porte de la grange. Celui-ci est bâti en saillie par rapport au nu du mur et il est en pierres taillées. Magnifiquement construit, il est en plus rehaussé d'un clocheton à quatre pans qui sert de pigeon-nier. Quelques lucarnes à la capucine éclairaient le fenil.